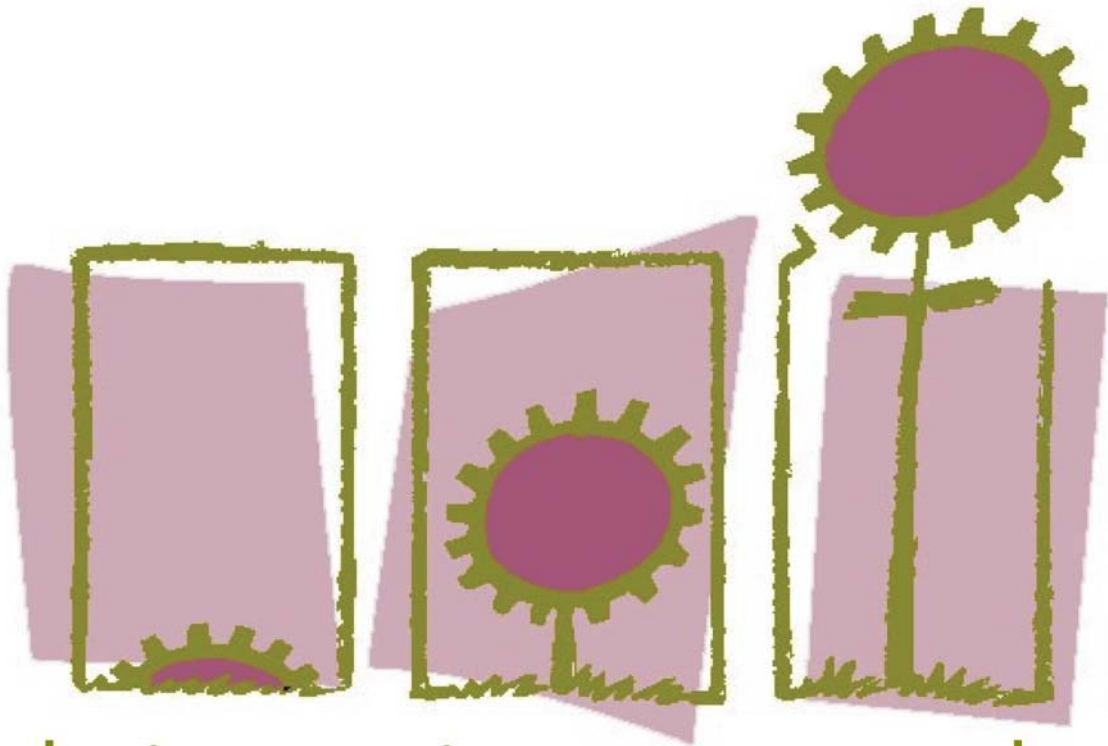


Chaire Marianne-Mareschal
promotion du génie auprès des femmes

Rapport d'activités 2006-2007

École Polytechnique de Montréal, C.P. 6079, succ. Centre-ville, Montréal (Québec), H3C 3A7
Téléphone (514) 340-4711, p. 3258 / Télécopieur (514) 340-5871
chairemm@polymtl.ca
www.chairemm.polymtl.ca



Chaire Marianne-Mareschal
promotion du génie auprès des femmes

Rapport d'activités 2006-2007

École Polytechnique de Montréal, C.P. 6079, succ. Centre-ville, Montréal (Québec), H3C 3A7

Téléphone (514) 340-4711, p. 3258 / Télécopieur (514) 340-5871

chairemm@polymtl.ca

www.chairemm.polymtl.ca

Table des matières

TABLE DES MATIÈRES	I
TABLE DES ACRONYMES	II
MOT DE LA TITULAIRE PRINCIPALE	1
1 – MISSION, OBJECTIFS ET STRATÉGIES	2
2 – ÉQUIPE DE LA CHAIRE MARIANNE-MARESCHAL	3
3 – PARTENAIRES DE LA CHAIRE MARIANNE-MARESCHAL	5
4 – ACTIVITÉS RÉALISÉES	7
4.1 INITIATION À L'INGÉNIERIE	7
4.1.1 <i>Ateliers</i>	7
4.1.2 <i>Les filles et les sciences, un duo électrisant!</i>	7
4.1.3 <i>Tournée géniale</i>	9
4.2 MENTORAT	10
4.2.1 <i>Activité «Future ingénieure?»</i>	10
4.2.2 <i>Programme de marrainage</i>	12
4.2.3 <i>Activités universitaires</i>	13
4.3 PROGRAMMES D'AIDE ET D'EXCELLENCE.....	14
4.3.1 <i>Au niveau primaire</i>	14
4.3.2 <i>Au niveau universitaire</i>	14
4.4 IMPLICATIONS DANS LE RÉSEAU DES SCIENCES ET DE LA TECHNOLOGIE.....	14
4.4.1 <i>Membres des groupes de travail/consultation</i>	14
5 – PROMOTION ET ADMINISTRATION DE LA CHAIRE	16
5.1 <i>Bulletin d'information</i>	16
5.2 <i>Organisation interne de la Chaire</i>	16
6 – PARTICIPATION 2006-2007	17
7 – BILAN DE PARTICIPATION 1998-2007	18
8 – BUDGET ANNUEL	19

Table des acronymes

AFFESTIM	Association de la francophonie à propos des femmes en sciences, technologies, ingénierie et mathématiques
APSQ	Association des professeurs de sciences du Québec
AQEP	Association québécoise des enseignantes et enseignants du primaire
AQISEP	Association québécoise d'information scolaire et professionnelle
CNRS	Centre National de la recherche scientifique (France)
CRDIM	Conseil régional de développement de l'île de Montréal
CRSNG	Conseil de recherches en sciences naturelles et en génie du Canada
ÉPM	École Polytechnique de Montréal
ÉTS	École de technologie supérieure
MDEIE	Ministère du Développement Économique, de l'Innovation et de l'Exportation
MELS	Ministère de l'Éducation, du Loisir et du Sport
OIQ	Ordre des ingénieurs du Québec
SPST	Société pour la promotion de la science et de la technologie
UdeS	Université de Sherbrooke
UQAC	Université du Québec à Chicoutimi
UQAR	Université du Québec à Rimouski
UQTR	Université du Québec à Trois-Rivières

Mot de la titulaire principale

L'année 2006-2007 a vu de nombreux bouleversements à la Chaire en raison en particulier de difficultés financières. La Chaire a dû donc réorganiser son fonctionnement dès le départ de Thérèse Crisson, secrétaire de la Chaire, suivie par le départ de Marie-Josée Dionne, la coordonnatrice en titre depuis que la Chaire existe — du moins officiellement. Marie-Josée a donc quitté la Chaire à l'été 2006 mais pas l'École puisque elle occupe désormais un poste de Coordonnatrice de stages au Service des stages et du placement. Qu'elles reçoivent ici nos vœux de succès dans leurs nouvelles activités. Au printemps 2007, la Chaire a dû aussi faire face au départ de Marie Bernard, la plus impliquée — selon moi — des titulaires de la Chaire et ce, depuis les premiers balbutiements de la Chaire. Elle s'est investie avec un enthousiasme communicatif dans toutes les activités de la Chaire jusqu'à son départ en assumant encore en 2006-2007 la fonction de titulaire principale. Marie, puisses-tu nous entendre du fond de ta retraite gaspésienne, car nous te saluons et te remercions bien sincèrement.

En dépit de ces bouleversements, la Chaire a su rebondir et redynamiser l'équipe en innovant dans ses façons de fonctionner. Plusieurs dossiers ont été confiés au Service des communications de l'École. Pour assurer le suivi de ses activités, la Chaire a recruté dans le bassin des étudiantes de Polytechnique des assistantes à la coordination, en mettant chacune d'elles en charge d'un dossier particulier. Plusieurs jeunes professeures ont aussi rejoint la Chaire en 2007.

Nul doute donc qu'après une année plutôt difficile et qui mettait la pérennité même de la Chaire en danger, ce « sang neuf » et l'engagement de Telus, nouveau partenaire financier à partir de septembre 2007, vont permettre à la Chaire de repartir sur une nouvelle lancée.

Bonne lecture !



Suzanne Lacroix
Titulaire principale 2007-2008

1 – Mission, objectifs et stratégies

Encore aujourd'hui, peu de jeunes femmes s'engagent sur le chemin de l'ingénierie à l'heure de leur choix de carrière. Elles ne représentent que 20% de la cohorte d'étudiants inscrits au premier cycle en génie au Canada. Ces dernières années, entre 10% et 15% seulement des ingénieurs en exercice au Québec sont des femmes. Bien que la situation ait progressé depuis les dix dernières années, il est toujours nécessaire de mettre de l'avant des initiatives visant le recrutement auprès des filles afin d'éviter que ces taux plafonnent ou, pire encore, ne décroissent.

Mission :

Dans ce contexte, l'École Polytechnique a lancé en octobre 1998 une Chaire pour la promotion du génie auprès des femmes. **Des femmes scientifiques se sont alliées aux différents intervenants du milieu scientifique et technologique québécois afin de proposer aux jeunes filles une image des carrières en génie comme une voie accessible, stimulante, dynamique et socialement importante.** Par ses activités, la Chaire s'adresse tant aux jeunes filles de tous niveaux académiques qu'aux intervenants de leur entourage.

Objectifs :

- ◆ informer, sensibiliser et inciter les jeunes filles à envisager une carrière en génie;
- ◆ aider les étudiantes en génie à mener leurs études à terme, les professionnelles à conserver leur emploi et à s'y réaliser;
- ◆ mieux faire comprendre et aider à abolir les préjugés et les obstacles qui nuisent au recrutement des femmes en génie et à leur avancement dans l'industrie et le monde des affaires.

Stratégies :

- ◆ s'appuyer sur les programmes établis de familiarisation aux méthodes d'ingénierie s'adressant aux jeunes de niveaux primaire, secondaire et collégial;
- ◆ communiquer des informations et jouer le rôle de modèles auprès des jeunes filles de tous niveaux académiques, par des causeries, entretiens, support à la recherche, etc.
- ◆ établir un réseau entre les entreprises, le milieu académique, les ministères et conseils gouvernementaux ainsi que les organismes de promotion de la science et de la technologie;
- ◆ continuer les actions et les activités déjà initiées.

2 – Équipe de la Chaire Marianne-Mareschal

La structure novatrice de la Chaire engage l'interaction de femmes scientifiques provenant de différents milieux :

- ◆ Plusieurs cotitulaires grandement impliquées en recherche et en enseignement à l'École Polytechnique :
 - Marie Bernard, ing., Ph. D., titulaire principale 1998-1999, 2001-2002, 2004-2005, 2005-2006 et 2006-2007, professeure titulaire au Département de génie mécanique. Marie a quitté l'École et par conséquent la Chaire en avril 2007;
 - Suzanne Lacroix, ing. stag., D. Sc., titulaire principale 2000-2001 et 2003-2004, professeure titulaire au Département de génie physique;
 - Diane Riopel, ing., D. Sc., titulaire principale 1999-2000 et 2002-2003, professeure titulaire au Département de mathématiques et de génie industriel;
 - Catherine Beaudry, professeure adjointe au Département de mathématiques et de génie industriel qui s'est jointe à l'équipe de la Chaire en mars 2007;
 - Nathalie de Marcellis-Warin, professeure adjointe au Département de mathématiques et de génie industriel s'est également jointe à l'équipe de la Chaire en mars 2007.
- ◆ Des femmes ingénieures jouissant d'une forte notoriété formant un comité consultatif :
 - Mary Ann Bell, ing., vice-présidente, première vice-présidente – Centre de contact clients pour le marché consommateur chez Bell Canada;
 - Sophie Malavoy, ing., réalisatrice de « Découvertes », Radio-Canada et journaliste scientifique « Autre média »;
 - Louise Quesnel, ing., professeure agrégée et conseillère du doyen aux affaires extérieures, Université Concordia;
 - Michèle Thibodeau-DeGuire, ing., présidente et directrice générale, Centraide du Grand Montréal;
 - Geneviève Tremblay, ing. jr, conseillère à l'accueil et à l'encadrement à l'École Polytechnique de Montréal;
 - Isabelle Vaillancourt, M. Sc. A., rédactrice en chef, magazine Les Débrouillards;
 - Ariane Samson, ing., chef de projet, Global Sales Operations, GE Supply;
 - Hélène Prichonnet, chef E.T.N.S.E., L'Oréal Canada – Centrale de Distribution.
- ◆ Des étudiantes en génie et de jeunes diplômées prêtant main-forte à l'organisation des activités de la Chaire à titre d'assistante à la coordination :
 - Maya Farhat, étudiante au doctorat en génie chimique, responsable du programme de marrainage, du programme « La Tournée Géniale », de l'organisation d'activités, de kiosques et de la rédaction du bulletin d'information de la Chaire « Côté femme, côté génie »;

- Geneviève Larouche, étudiante en troisième année de génie électrique, responsable du programme « Future Ingénieure », des visites industrielles, de l'organisation d'ateliers et de kiosques;
 - Martine Lavoie, étudiante à la maîtrise en génie mécanique, webmestre, responsable des visites industrielles et du dossier formation des enseignants universitaires.
- ◆ Des étudiantes en génie prêtant main-forte à l'organisation des activités de la Chaire à titre de bénévole au Comité Marianne-Mareschal :
- Ahlem-Khadija Masmoudi, finissante en génie logiciel;
 - Hélène Guédéhoussou, finissante en génie industriel;
 - Marie-Sybille Justafort, finissante en génie industriel;
 - Marlène Ferland, étudiante en génie mécanique.

3 – Partenaires de la Chaire Marianne-Mareschal

La Chaire Marianne-Mareschal a le privilège de pouvoir s'appuyer sur des partenaires financiers fidèles et généreux :

- ◆ Fondation de Polytechnique (Don anonyme);
- ◆ École Polytechnique de Montréal;
- ◆ CRSNG, par le biais d'une subvention du programme Promoscience.

En 2004, la Chaire s'est vue accorder un renouvellement de la subvention du CRSNG à travers le programme Promoscience pour les années 2004 à 2006. Les fonds accordés permettent l'essaimage régional des programmes offerts pour les niveaux secondaire et collégial. Nous ne pouvons passer sous silence l'implication du Conseil du Loisir Scientifique Saguenay Lac-St-Jean et du Carrefour des sciences et de la technologie de l'Est du Québec pour assurer l'implantation d'une ou plusieurs activités de la Chaire dans leur région respective.

Depuis les débuts, plus de 350 ingénieurs provenant de 70 institutions différentes ont joint les rangs de la Chaire selon leurs aspirations et disponibilités. Ces ingénieurs constituent la base de notre réseau de partenaires qui comprend aussi la plupart des acteurs ayant un lien avec la culture scientifique. Tous s'impliquent activement dans nos projets, que ce soit par des dons en argent, en matériel ou en temps.

- ◆ **Organismes de promotion des carrières scientifiques** : Société pour la promotion de la science et de la technologie (SPST), Folie Technique, Les Scientifines, etc.
- ◆ **Entreprises privées** : quelques soixante-dix entreprises dont Bombardier, Bell Canada, CAE, GE Canada, Hydro-Québec, CIMA+, SNC-Lavalin, etc.
- ◆ **Écoles et universités** : 7 facultés d'ingénierie québécoises (École de technologie supérieure (ÉTS), École Polytechnique de Montréal (ÉPM), Université du Québec à Rimouski (UQAR), Université Concordia, Université du Québec à Trois-Rivières (UQTR), Université du Québec à Chicoutimi (UQAC), Université de Sherbrooke (UdeS)), plus de 15 collèges et plusieurs écoles secondaires et primaires de la région métropolitaine.
- ◆ **Chercheurs en éducation** de l'Université de Montréal et de l'Université du Québec à Trois-Rivières ainsi que l'Université Laval à Québec.

- ◆ **Associations professionnelles** : Ordre des ingénieurs du Québec et ses régionales, Association des professeurs de sciences du Québec (APSQ), Association québécoise en information scolaire et professionnelle (AQISEP), Association québécoise des enseignantes et enseignants du primaire (AQEP).

- ◆ **Gouvernements** : au niveau municipal, Ville de Montréal, au niveau provincial, par le Ministère du Développement Économique, de l'Innovation et de l'Exportation (MDEIE) et le Ministère de l'Éducation, du Loisir et du Sport (MELS), et au niveau fédéral, par le Conseil de recherche en sciences naturelles et en génie du Canada (CRSNG).

4 – Activités réalisées

4.1 Initiation à l'ingénierie

4.1.1 Ateliers

Niveau visé : Primaire (élèves et enseignants)

Objectifs : Créer un éveil général aux sciences et donner l'opportunité aux jeunes filles douées de développer leurs compétences par des activités scientifiques.

Collaborateurs : Folie Technique et le Programme de soutien à l'École Montréalaise du MELS.

La Chaire finançait traditionnellement une vingtaine d'ateliers offerts gratuitement aux élèves d'écoles primaires de milieux défavorisés de Montréal, identifiées par l'École Montréalaise, du MELS. La Chaire n'a pu participer à cette activité en 2006-2007 faute de moyens financiers.

4.1.2 Les filles et les sciences, un duo électrisant!

Niveaux visés : 2^e et 3^e année du secondaire (élèves, parents et intervenants scolaires).

Objectifs :

- Motiver les filles en démarche d'orientation à se doter des préalables nécessaires aux études en sciences en les faisant réfléchir sur les mythes et les stéréotypes rattachés aux carrières non traditionnelles en sciences et en génie, en leur faisant voir le sens utile, humanitaire et collégial d'une carrière scientifique et en les initiant aux technologies de pointe;
- Renseigner les parents et les intervenants scolaires sur les différentes carrières en sciences et technologie, sur les préalables scolaires requis, sur les différents préjugés et mythes et la confiance en soi des jeunes filles pour les disciplines scientifiques.

L'activité, en partenariat avec de nombreuses compagnies, a lieu chaque année au troisième samedi de février depuis maintenant huit ans en alternance à l'École Polytechnique et à l'École de technologie supérieure. L'événement a eu lieu cette année à l'École de technologie supérieure. La Chaire Marianne-Mareschal n'y a pas participé faute de moyens financiers.

Le Tableau 1 résume la participation à l'événement de 2000 à 2006. La ligne de 2007 est là pour mémoire seulement.

Tableau 1: Participation à l'activité « Les filles et les sciences, un duo électrisant ! »

Année	Participants		Endroit
2000	200 filles		ÉPM
2001	350 filles	40 parents	ÉTS
2002	770 filles 350 Montréal 330 Chicoutimi 90 Rimouski	120 parents	ÉPM UQAC UQAR
2003	350 filles	99 parents et intervenants	ÉTS
2004	510 filles 380 Montréal 130 Rimouski	63 parents et intervenants	ÉPM UQAR
2005	565 Filles 379 Montréal 186 Rimouski	75 parents et intervenants	ÉTS UQAR
2006	650 Filles 400 Montréal 250 Rimouski	77 parents et intervenants	ÉPM UQAR
2007	730 Filles 380 Montréal 250 Rimouski 100 Sherbrooke	50 Parents et intervenants	ÉTS UQAR UdeS

4.1.3 Tournée géniale

À ses débuts, la Tournée géniale était un projet destiné à promouvoir les carrières en ingénierie auprès des parents d'élèves du niveau secondaire. Après réflexion, la Chaire a décidé plutôt d'orienter ses efforts auprès des élèves du niveau secondaire. Ainsi, la Tournée géniale s'est traduite en une tournée dans les écoles secondaires et les collèges désirant offrir une présentation sur l'ingénierie afin d'informer leurs étudiants sur la profession d'ingénieur. Ainsi, à travers les demandes des écoles et collèges ou encore les visites de ceux-ci à l'École Polytechnique, la Chaire rejoint les élèves, mais aussi les intervenants tels les professeurs et les conseillers en orientation et quelques parents.

Par cette présentation qu'on veut éveiller la curiosité. On amène les jeunes filles à découvrir l'ingénierie et à s'ouvrir aux carrières scientifiques. Ainsi, des ingénieur(e)s et/ou des étudiant(e)s en génie rencontrent les élèves de niveau secondaire et les étudiants de niveau collégial afin de les informer des diverses carrières en ingénierie ainsi que du cheminement nécessaire pour y arriver.

Cette année, ce projet a rejoint de nombreux étudiants, parents et intervenants comme le démontrent les tableaux 2 et 3.

À l'intérieur même de Polytechnique, la Chaire a donné sa conférence sur le métier d'ingénieur à 3 écoles secondaires ainsi qu'un organisme.

La Chaire s'est déplacée dans 3 écoles et 2 CÉGEP.

Tableau 2 : Tournée géniale, conférences données à l'interne

Date	École	Niveau	ÉTUDIANTS		PARENTS	INTERVENANTS
			F.	G.		
20 oct. 06	École secondaire Fernand-Lefebvre	Sec.	13	12	--	1
7 nov. 06	Collège Jean-de-Brébeuf	Sec.	--	30	--	2
23 nov. 06	Académie Lafontaine	Sec.	33	32	--	3
8 mars 07	Les Scientifines (organisme)	Prim.	30	--		3
TOTAL : 3 écoles et 1 organisme			76	74	--	9

Tableau 3 : Tournée géniale, conférences données à l'externe

Date	École	Niveau	ÉTUDIANTS		PARENTS	INTERVENANTS
			F.	G.		
26 oct. 06	Académie Antoine Manseau	Sec.	4	26	--	1
2 nov. 06	Collège de l'Assomption	Coll.	6	24	--	1
7 nov. 06	Collège Jean-de-Brébeuf	Coll.	10	3	--	1
7 fév. 07	École secondaire des Patriotes	Sec.	--	1	--	1
28 mars 07	École Antoine Brossard	Sec.	4	32	--	2
TOTAL : 3 écoles et 2 CÉGEP			24	86	--	6

Sommaire pour l'année en cours :

Objectif 1 : 100 étudiantes provenant du primaire, du secondaire et du collégial

Objectif 3 : 160 étudiants + 15 intervenants enseignants.

4.2 Mentorat

Les activités de mentorat visent, entre autres, à offrir aux étudiantes de niveaux collégial et universitaire la possibilité d'obtenir des conseils sur l'organisation de leurs études et des informations sur la pratique de l'ingénierie.

4.2.1 Activité «Future ingénieure?»

Niveau visé : Étudiantes du collégial et ingénieur(e)s.

Objectifs : Permettre aux étudiantes de se familiariser avec la profession d'ingénieur à la veille de leur choix de programme universitaire.

Collaborateurs : Collège André-Grasset, Collège Édouard-Montpetit, Collège Bois-de-Boulogne, Collège Gérald-Godin, Collège Ahuntsic, Collège Jean-de-Brébeuf, Collège Rosemont, Collège Montmorency, Collège Stanislas et de nombreuses entreprises.

Dans le cadre de cette activité, soixante-six étudiantes provenant de neuf collèges différents dans la région de Montréal ont rencontré des ingénieur(e)s dans leur milieu de travail. Deux formats de visite s'offraient aux étudiantes : individuelle ou exploratoire. Dans le cadre d'une visite individuelle, l'étudiante devient le bras droit d'un(e) ingénieur(e) pour une journée. En participant à l'ensemble des activités de l'ingénieur(e), en visitant l'entreprise et en



discutant avec l'ingénieur(e) et ses collègues de travail, l'étudiante peut alors déterminer si la profession d'ingénieur est à considérer dans son choix de carrière. Dans le cadre d'une visite exploratoire, des groupes de trois ou quatre étudiantes sont formés pour rencontrer un groupe d'ingénieur(e)s de différentes spécialités. L'avantage de ces visites est de permettre aux étudiantes de constater le large éventail des possibilités qu'offrent les carrières en génie. Les activités de la journée comprennent généralement une visite d'entreprise et une présentation des rôles et tâches de l'ingénieur. Bien que les activités aient lieu en petits groupes, les étudiantes ont toujours eu la chance de discuter avec les ingénieur(e)s.

Cette année, 39 ingénieur(e)s dont 27 femmes provenant de 30 entreprises différentes ont participé à l'activité. En tout, 33 visites individuelles et 6 visites exploratoires ont été organisées. Les visites exploratoires regroupaient de deux à cinq étudiantes. Le Tableau 4 présente la participation par collègue. On remarque que le taux de participation à l'activité a diminué pour atteindre 65%. Des mesures seront prises en 2007-2008 pour corriger la situation.

En régions, 18 visites individuelles ont été organisées, ainsi qu'une visite exploratoire pour 6 filles.

Tableau 4 : Participation à l'activité «Future Ingénieure?», taux par collègue

Collèges	Nombre d'étudiantes inscrites	Nombre d'étudiantes ayant participé	Taux de participation
André-Grasset	19	10	53%
Bois-de-Boulogne	19	9	47%
Édouard-Montpetit	11	10	91%
Gérald-Godin	2	1	50%
Ahuntsic	2	1	50%
Montmorency	1	0	0%
Rosemont	3	1	33%
Stanislas	2	1	50%
Jean-de-Brébeuf	7	3	43%
Québec	21	13	62%
Estrie	11	11	100%
Total	98	64	65%

Sommaire pour l'année en cours :

Objectif 1 : 64 étudiantes du collégial

Objectif 2 : 58 ingénieures

Objectif 3 : 2 coordonnateurs régionaux

4.2.2 Programme de marrainage

Niveau visé : Universitaire et post-universitaire (étudiantes et étudiants en génie) et ingénieures.

Objectifs : Aider les étudiantes et les étudiants à s'intégrer au milieu universitaire, à mener à terme leurs études et à faciliter leur insertion sur le marché du travail.



Depuis 1999 le programme a deux volets distincts : un volet interne et un volet externe. Dans le cadre du volet interne, des étudiantes seniors (25 crédits et plus) encadrent de nouvelles étudiantes à Polytechnique. En 2002-2003, suite à la popularité du programme, à la demande de l'Association des étudiant(e)s de Polytechnique (AÉP) et après consultation auprès des participantes, la Chaire a étendu son programme de marrainage à l'interne non seulement aux jeunes hommes mais aussi aux étudiants des cycles supérieurs. Cette initiative de la Chaire a donné naissance à un comité étudiant autonome, le ComMent, qui gère l'ensemble des activités du volet interne. La Chaire poursuit son implication à l'interne en accueillant le comité dans ses locaux (prêt de local, téléphonie et matériel informatique) et en agissant à titre d'expert conseil.

Dans le cadre du volet externe, des ingénieures marrainent les étudiantes seniors. Le mentorat s'effectue grâce à un échange de courriels entre ingénieures et étudiantes. Cette année, en plus de la rencontre de jumelage, un souper a été organisé afin de permettre aux participantes du programme de se rencontrer.

En 2006-2007, 63 étudiantes seniors ont été marrainées par des ingénieures. Le Tableau 5 présente le nombre de participantes à chacune des activités du programme.

Tableau 5 : Participation aux activités associées au marrainage en 2006-2007

Activités	Nombre d'étudiantes	Nombre d'ingénieures	Total
Jumelage externe	51 étudiantes en génie	38	89
Cocktail de jumelage	32 étudiantes en génie du jumelage externe	8 ingénieures du jumelage externe	40
Souper retrouvailles	16 étudiantes en génie du jumelage externe	8 ingénieures du jumelage externe	24
Jumelage Poly-Cégep	14 étudiantes du collégial 9 étudiantes en génie (marraines)	-	23

Sommaire pour l'année en cours :

Objectif 1: 14 étudiantes au collégial

Objectif 2 : 60 étudiantes en génie, 38 ingénieurs

4.2.3 Activités universitaires

Visites industrielles : 32 personnes dont 23 filles et 9 garçons.

- Owens-Illinois Canada (22 février 2007). Il y a eu 6 filles et 5 garçons.
- Cirque du Soleil (21 mars 2007). Il y a eu 17 filles et 4 garçons.

Ateliers:

- 8 février 2007 : Atelier « Se préparer à devenir ingénieure en aérospatial et les défis particuliers pour les femmes ».
15 participants dont 8 étudiantes, 7 étudiants et une ingénieure animatrice.
- 29 mars 2007: Atelier « Intégration géniale en milieu de travail »
8 étudiantes, 1 animatrice et 2 ingénieurs.

Kiosques d'information:

- 19 novembre 2006 : Portes ouvertes
40 étudiantes.
- 7 février 2007: Information pour futur(e)s étudiant((e)s
14 étudiantes.
- 15 avril 2007: Journée d'accueil des nouveaux admis
46 étudiantes, 30 parents.

Sommaire pour l'année en cours:

Objectif 1 : 100 étudiantes du collégial

Objectif 2 : 39 étudiantes en génie, 3 ingénieurs

Objectif 3 : 16 étudiants et 30 parents

4.3 Programmes d'aide et d'excellence

4.3.1 Au niveau primaire

Par les bourses et l'aide financière distribuées, la Chaire a soutenu par le passé des jeunes filles de milieux modestes afin qu'elles aient la chance de développer leurs compétences par des activités scientifiques offerts par Folie-Technique. Faute de ressources financières, aucune activité n'a pu être financée en 2006-2007.



4.3.2 Au niveau universitaire

Ce programme vise non seulement à encourager les filles à s'engager dans des études universitaires en génie mais à les mener à terme.

Les moyens financiers de la Chaire n'ont pas permis de poursuivre les programmes d'aide et d'excellence en 2006-2007.

4.4 Implications dans le réseau des sciences et de la technologie

La Chaire a acquis au cours des dernières années une visibilité croissante qui sert de point de ralliement pour toutes les initiatives qui vont dans le sens de la mission qu'elle s'est donnée. Les membres de la Chaire sont de plus en plus sollicités afin de prendre part à divers congrès, conférences et projets portant sur la promotion du génie et des sciences à titre de :

- conférencières ou panélistes;
- déléguées;
- promotrices de programmes;
- consultantes.

4.4.1 Membres des groupes de travail/consultation

- Marie Bernard est membre du comité d'implantation du PDF de l'École Polytechnique jusqu'à son départ à la retraite (avril 2007). – 7 membres, 5 ingénieurs, 1 étudiante et 1 étudiant.
- Marie Bernard est membre du conseil d'administration d'AFFESTIM - 11 membres dont 3 ingénieures jusqu'à son départ à la retraite (avril 2007).

- Marie Bernard est membre du groupe de travail du projet «Éclairs de Sciences», Conseil de développement régional de l'île de Montréal jusqu'à son départ à la retraite (avril 2007).- 10 membres dont 1 ingénieure.
- Diane Riopel est gardienne de la Société des 7 Gardiens – 15 membres dont 14 ingénieurs et 1 ingénieure ;
- Marie Bernard est membre du projet «Éclairs de Sciences» géré par le CRDIM – 11 membres ;
- Nous avons eu le 8 novembre 2006 la visite d'Anne Pépin du CNRS de France.

Sommaire pour l'année en cours :

Objectif 2 : 10 ingénieures et 1 étudiante en génie

Objectif 3 : 19 personnes

Finalement, la Chaire reste à l'écoute des intervenants de l'entourage des jeunes filles et des associations liées de près à sa mission :

- Diane Riopel est membre de l'APSQ et de l'AQISEP (Association Québécoise d'Information Scolaire et Professionnelle)

Il est à noter cependant que faute de moyens financiers, la plupart des abonnements et adhésions à des associations ont été suspendues en 2006-2007.

5 – Promotion et administration de la Chaire

5.1 Bulletin d'information

Le bulletin d'information « Côté femme, côté génie » a été envoyé par courriel par la rédactrice, Maya Farhat, dans les mois de septembre 2006, janvier et avril 2007, à environ 300 personnes à chaque parution. Les bulletins sont archivés sur le site de la Chaire à l'adresse : http://www.chairemm.polymtl.ca/Info-Chaire/archives/page_archive.htm

5.2 Organisation interne de la Chaire

La Chaire roule à vive allure depuis ses débuts. Au cours du premier mandat de la Chaire, notre énergie s'est concentrée sur la mise en place et le fonctionnement de nombreuses activités. L'enthousiasme suscité par chacune de nos activités nous incite à penser au-delà de l'initiative et à assurer leur pérennité. Plusieurs changements se préparent ou sont déjà enclenchés à la Chaire.

Du côté des cotitulaires

Cette neuvième année d'existence de la Chaire fut la dernière à titre de cotulnaire et de titulaire principale pour Marie Bernard. La Chaire aimerait la remercier chaleureusement pour son implication et son dévouement, et lui souhaite le meilleur des succès dans ses nombreux projets ! Diane Riopel lui a succédé jusqu'en juin 2007 et Suzanne Lacroix assumera le rôle en 2007-2008 pour la dixième année. De plus, les professeures Catherine Beaudry et Nathalie de Marcellis-Warin ont joint les rangs de la Chaire en mars 2007.

6 – Participation 2006-2007

Activité	Objectif			Total
	1. Informer, sensibiliser et inciter les jeunes filles à envisager une carrière en génie	2. Inciter les étudiantes en génie à mener leurs études à terme et les femmes œuvrant en génie à conserver leur emploi et à s’y réaliser	3. Mieux faire comprendre et aider à abolir les préjugés et les obstacles qui nuisent au recrutement des femmes en génie et à leur avancement dans l’industrie et le monde des affaires	
Tournée géniale	30 filles du primaire; 54 filles du secondaire; 16 filles du collégial.	--	160 étudiants et 15 intervenants scolaires	275
« Future ingénieure? »	64 étudiantes du collégial	58 ingénieures	2 coordonnateurs régionaux	124
Marrainage	14 étudiantes du collégial	60 étudiantes en génie 38 ingénieures	--	112
Activités universitaires	100 étudiantes du collégial	39 étudiantes en génie, 3 ingénieures	16 étudiants 30 parents	188
Colloques, conférences et représentation	--	10 ingénieures 1 étudiante en génie	19 intervenants, parents et non-ingénieurs	30
TOTAL	278	209	242	729

7 – Bilan de participation 1998-2007

Avec la fin de l'année 2006-2007, la Chaire en est à sa neuvième année d'existence. On ne peut passer à côté toutefois de la diminution notable de personnes rejointes dans la dernière année. Avec la fin de cette année se termine aussi la participation financière de l'un des partenaires majeurs de la Chaire, CRSNG avec la subvention PromoScience. L'année fut donc partagée entre l'organisation d'activités et la recherche de financement. Les ressources humaines de la Chaire étant limitées, la participation aux congrès, colloques et activités de réseautage a dû être mise de côté pour se concentrer sur les activités et le financement. À l'aube d'une nouvelle année, l'appui de Telus permettra à la Chaire de poursuivre et d'augmenter ses activités pour les trois prochaines années. L'avenir est devant nous !

Objectifs	Cumulatif des huit dernières années	An 9	Cumulatif à ce jour
1. Informer, sensibiliser et inciter les jeunes à envisager une carrière en génie	7192	278	7470
2. Inciter les étudiants en génie à mener leurs études à terme et les femmes œuvrant en génie à conserver leur emploi et à s'y réaliser	2662	209	2871
3. Mieux faire comprendre et aider à abolir les préjugés et les obstacles qui nuisent au recrutement des femmes en génie et à leur avancement dans l'industrie et le monde des affaires	7206	242	7448
Total	17060	729	17789

8 – Budget annuel

La Chaire a fonctionné en 2006-2007 avec les légers surplus accumulés des années précédentes.

De plus, la Chaire a reçu une aide de 1000\$ de la part de l'Association des Diplômés de Polytechnique (ADP) ainsi que des contributions de la part de différents organismes dont l'OIQ, la Fondation de Polytechnique, etc.

Il faut souligner l'importante contribution de l'École Polytechnique. Elle nous fournit les locaux, la téléphonie, Internet, le support informatique, l'accès aux photocopieurs, l'accès à un télécopieur ainsi que des services administratifs et financiers qui nous permettent l'embauche d'assistantes à la coordination. La contribution en matériel et en services est très appréciée.

