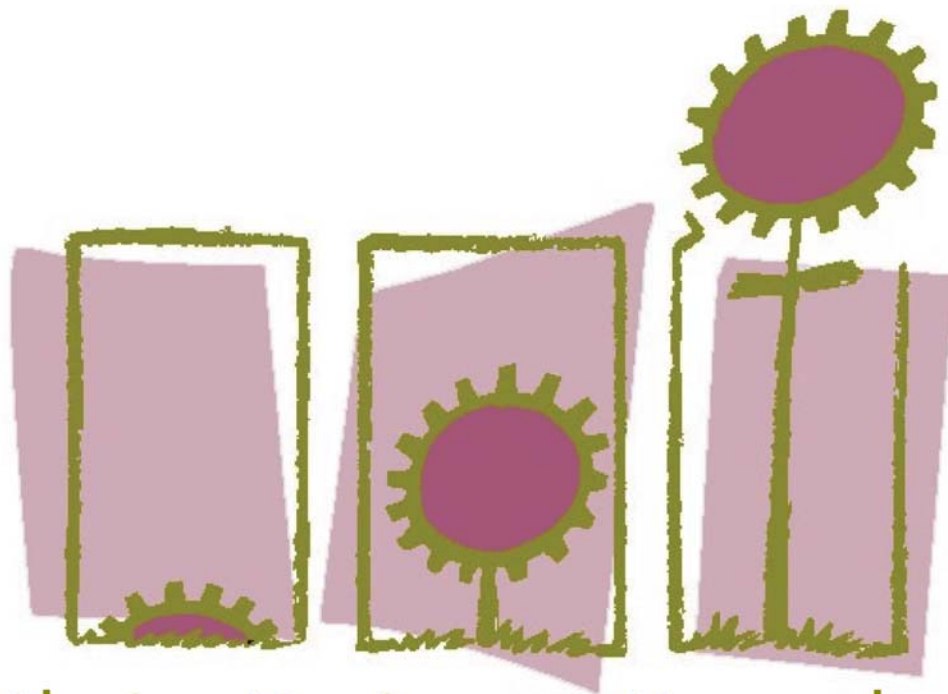


# Rapport des activités 1998-2001



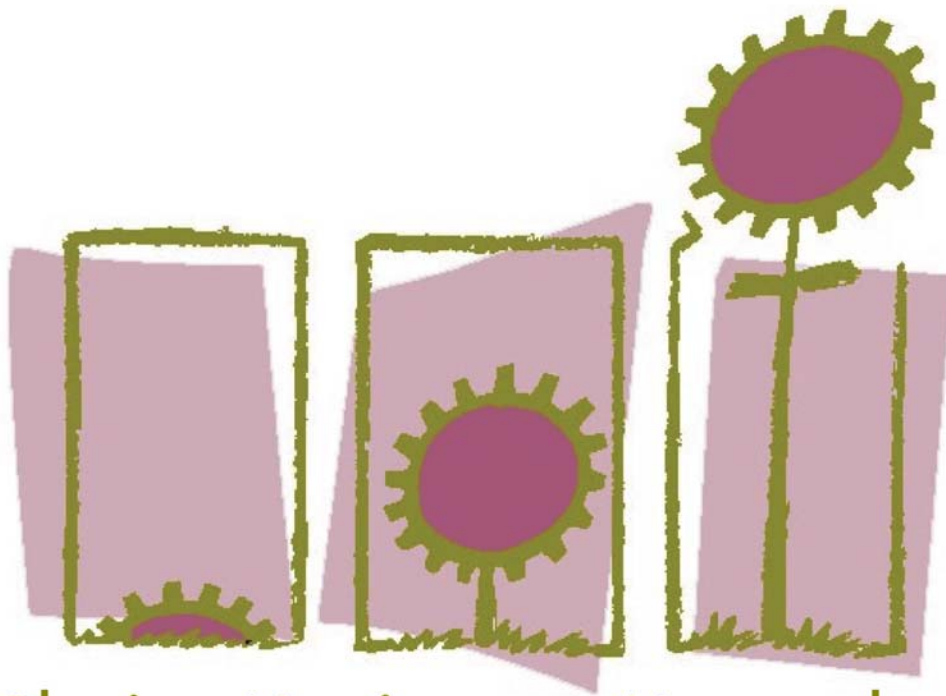
Chaire Marianne-Mareschal  
promotion du génie auprès des femmes

*École Polytechnique de Montréal, C.P. 6079, succ. Centre-ville, Montréal (Québec), H3C 3A7  
(514) 340-4711, p. 3258 / Télécopieur (514) 340-5871*

[chairemm-secretariat@polymtl.ca](mailto:chairemm-secretariat@polymtl.ca)

[www.chairemm.polymtl.ca](http://www.chairemm.polymtl.ca)

# Rapport des activités 1998-2001



Chaire Marianne-Mareschal  
promotion du génie auprès des femmes

*École Polytechnique de Montréal, C.P. 6079, succ. Centre-ville, Montréal (Québec), H3C 3A7  
(514) 340-4711, p. 3258 / Télécopieur (514) 340-5871*

[chairemm-secretariat@polymtl.ca](mailto:chairemm-secretariat@polymtl.ca)

[www.chairemm.polymtl.ca](http://www.chairemm.polymtl.ca)

# Principales réalisations de la Chaire Marianne-Mareschal

## Mandat 1998-2001

### Mission :

Proposer aux jeunes filles et aux intervenants de leur entourage une image des carrières en ingénierie comme une voie accessible, stimulante, dynamique et socialement importante.

### Objectifs :

- Informer, sensibiliser et inciter les jeunes filles à envisager une carrière en génie;
- Inciter les étudiantes en génie à mener leurs études à terme, les professionnelles à conserver leur emploi et à s'y réaliser;
- Mieux faire comprendre et aider à abolir les préjugés et les obstacles qui nuisent au recrutement des femmes en génie et leur avancement dans l'industrie et le monde des affaires.

### Stratégies :

- Développer de initiatives propres à la Chaire en s'appuyant sur les programmes existants de familiarisation à l'ingénierie ;
- Développer des collaborations avec les différents milieux académiques , les entreprises, les ministères ainsi qu'avec les organismes de promotion de la science et de la technologie.

### Réseau de collaborateurs :

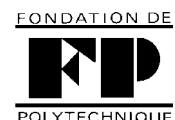
Nous comptons sur la participation **bénévole** d'ingénieures et d'ingénieurs comme modèle à la génération montante. L'an dernier, ils ont été plus de 250 à nous aider dans notre mission.

La plupart des acteurs ayant un lien avec la culture scientifique s'impliquent activement dans nos projets, que ce soit par des dons en argent ou en temps :

- Organismes de promotion des carrières scientifiques : Société pour la promotion de la science et de la technologie (SPST), Conseil de développement du loisir scientifique (CDLS), Folie Technique, ...;
- Entreprises : Une soixantaine d'entreprises dont Bombardier, Bell, Hydro-Québec, Nortel Networks, ...;
- Écoles et universités : 5 facultés d'ingénierie québécoises, plus de 10 collèges et les écoles primaires et secondaires de la région métropolitaine;
- Chercheurs en éducation;
- Ordre des ingénieurs du Québec (OIQ);
- Gouvernements : Au niveau provincial par le Ministère de la recherche, de la science et de la technologie (MRST) et le Ministère de l'éducation du Québec (MEQ) et au niveau fédéral par le Conseil de recherches en sciences naturelles et en génie du Canada (CRSNG).

### Réalisations :

Nos actions ciblent avant tout directement les jeunes filles, et ce, tout au long de leur cheminement académique. Voici quelques exemples de nos initiatives qui nous ont permis de rejoindre plus de 2000 jeunes filles et jeunes femmes.



## Niveau primaire



**folie**  
**TECHNIQUE**

- Financement d'ateliers scientifiques et bourses Méritas dans les écoles de milieux défavorisés en collaboration avec le programme de soutien à l'École Montréalaise du MEQ
- Contribution à hausser la participation des filles au camp d'été.

Nos objectifs à ce niveau sont de créer un éveil général aux sciences en présentant des modèles des deux sexes aux enfants. Plus particulièrement, nous voulons donner aux jeunes filles douées de milieux modestes l'opportunité de développer leurs compétences par des activités scientifiques. Pour ce faire, nous bonifions les initiatives de nos partenaires et créons de nouvelles collaborations:

- Support à l'implantation de nouvelles succursales;
- Aide au développement du jeu « Un choix sciencé ».



**PERSPECTIVES:** Nous collaborerons à la mise sur pied de projet "École Laboratoire" de l'École Fernand Séguin, école primaire publique à vocation scientifique. Ce projet prévoit entre autres, l'organisation annuelle d'un colloque pour jeunes scientifiques et la tenue de séminaires pour les parents et les professeurs.

## Niveau secondaire

Au secondaire, nous voulons motiver les jeunes filles à se doter des préalables nécessaires aux études en sciences et leur faire voir le sens utile, collégial et humanitaire des carrières en ingénierie. Notre principale initiative « Les filles et les sciences, un duo électrisant! » a permis à quelques 525 adolescentes de s'initier aux technologies de pointe dans des ateliers dirigés par des femmes de sciences, des modèles qu'elles seront peut-être tentées de suivre...

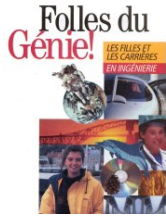
En parallèle à cette journée, une programmation a été conçue spécialement pour les parents. Des conférenciers les éclairent sur diverses questions relatives à l'orientation de leur fille vers les carrières scientifiques. Il est nécessaire de souligner ici l'implication active de plus de 200 bénévoles de 40 institutions des milieux industriel et académique à l'organisation et à l'animation de cette journée.



**PERSPECTIVES:** Sous l'initiative de la Chaire, et ce, dès février 2002, des duos satellites auront lieu simultanément dans deux autres universités au Québec soit à Chicoutimi et à Rimouski. Sherbrooke et Trois-Rivières prévoient emboîter le pas en 2003.

### Niveau secondaire (suite)

Avec nos partenaires, nous avons collaborer à :



- fournir des ressources et références pour le manuscrit;
- diffuser le manuscrit à travers le réseau scolaire québécois
- soutenir la coordination des



- activités dans la région montréalaise;
- rédiger et réviser le recueil d'activités « Éclairs de génie »

### Niveau collégial



Notre activité « Future ingénieure? » offre l'occasion aux étudiantes de se familiariser avec la profession en devenant le bras droit d'une ingénieure pendant une journée. À l'aube de leur choix de programme universitaire, certaines y confirment leur choix de carrière, d'autres y découvrent une nouvelle voie... Au cours de notre premier mandat, nous avons organisé annuellement **40** visites pour les étudiantes de 3 collèges de la région métropolitaine.

**PERSPECTIVES :** Au cours du second mandat, d'autres collèges de la région métropolitaine bénéficieront de l'initiative. De plus, le même programme sera offert ailleurs en province, et ce dès 2002, dans la région du Bas-St-Laurent.

### Niveau universitaire

Pour les étudiantes de niveau universitaire, la Chaire souhaite d'abord les aider à mener leur études à terme et ensuite faciliter leur insertion sur le marché du travail. Pour se faire, nous avons instaurer un programme de marrainage : une relation d'aide entre les étudiantes en génie et les ingénieures. Plus de **120** étudiantes et ingénieures y participent annuellement. Le programme est assorti de visites industrielles, de soupers -conférences et d'ateliers de formation.



Nous avons également collaboré à la mise sur pied du concours « Excele Science » du Ministère de l'Éducation en 2000 destiné à souligner la réussite et l'implication des étudiantes universitaires dans des disciplines où elles représentent moins de 33% des effectifs. Nous siégeons sur différents jurys de bourses universitaires.

**PERSPECTIVES :** Au cours de son second mandat, la Chaire compte contribuer à rendre la communauté polytechnicienne accueillante pour les étudiantes et les étudiants.

### Parents



**PERSPECTIVES :** Un processus d'orientation est un travail de longue haleine... Souvent, il suffit d'une étincelle pour éveiller la curiosité d'une jeune fille face à une carrière scientifique. Encore faut-il que l'étincelle soit entretenue pour faire éclore la passion. Avant les professeurs, les parents sont les premiers à influencer leur jeune fille dans son choix de carrière. Cependant, ils ne sont pas toujours conscients de l'impact de leurs attitudes et de leurs comportements sur les choix futurs de leurs enfants. À l'issue d'une première expérience positive auprès de parents de jeunes filles de niveau secondaire, la chaire deux orientations principales pour le programme soient la production et/ou diffusion d'informations ainsi que la mise sur pied d'une tournée d'ateliers parents-filles dans les écoles primaires et secondaires.

### Rayonnement :

Par sa mission et sa nature, la Chaire doit non seulement assurer une visibilité accrue des femmes en ingénierie mais également de sensibiliser les entreprises à l'urgence des sciences et des technologies auprès des jeunes et plus particulièrement des filles.

Pour ce faire, nous participons à différents colloques, forums et conférences de niveaux provincial, national et international comme déléguées ou conférencières.

Colloque « Femmes, sciences et technologies » depuis 1998

Colloque international ZOOM sur les femmes et les métiers non traditionnels organisé par le MEQ en 1999

Colloque bi-annuel 2000 Canadian coalition of Women in Engineering. Science and Technology

Colloque annuel 1999 – Regroupement américain

Colloque quadriennal 2002 du regroupement international ICWES 12

Forums « Sciences pour Tous » depuis 1999

WEPAN Women in Engineering Programs and Advocates Network

Colloques annuels des regroupements professionnels suivants:

APSQ	Association des professeurs de sciences du Québec
AQISEP	Association québécoise d'information scolaire et professionnelle
OPCCOP	Ordre des conseillers et conseillères d'orientation et des psychoéducateurs et psychoéducatrices du Québec
FCPPQ	Fédération des comités de parents de la province de Québec



# Shell Canada Limitée

